

Inledning

Campylobacterprogrammet har pågått sedan 1991 med målsättningen att minska antalet campylobacterpositiva kycklingar, i så väl primärproduktion som konsumentled. Andelen *Campylobacter*-positiva kycklingflockar har minskat under årens lopp fram till 2014 då förekomsten under lågsäsong dvs. höst och vinter ökat under 2014–2016. Sedan våren 2017 är utbrottet löst och under 2019 var förekomsten historiskt låg under hela året.

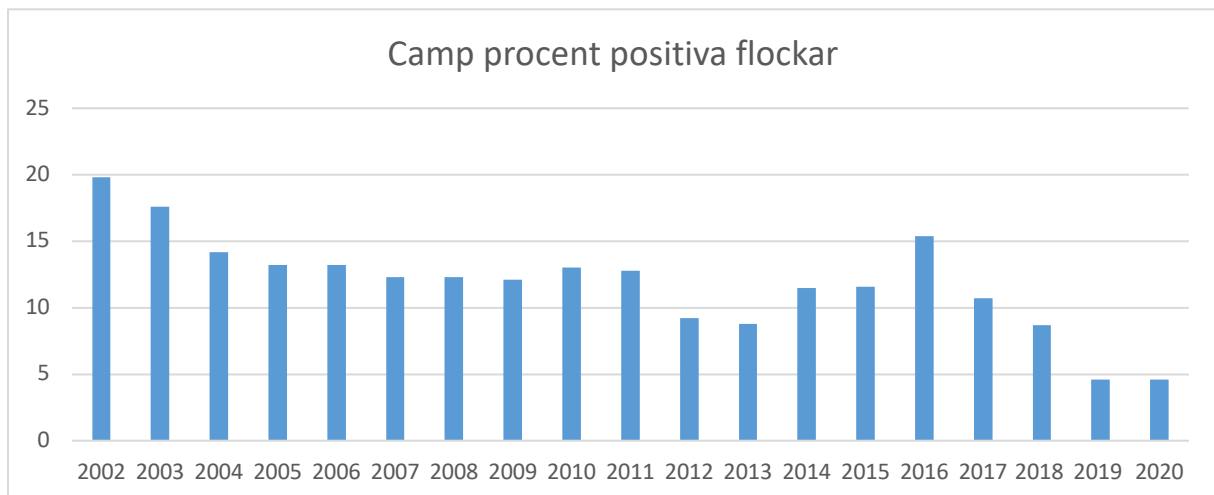
Under 2020 låg förekomsten kvar på en något högre nivå under september och oktober men årsmedel för hela 2020 var samma som 2019, dvs 4,6 %.

Programmet leds av projektledare/chefsveterinär Pia Gustavsson. En samarbetsnämnd är tillsatt i enlighet med av Jordbruksverket godkända plan och riktlinjer för programmet. Företrädare från Jordbruksverket (SJV), Livsmedelsverket (SLV), Statens veterinärmedicinska anstalt (SVA) och Statens Lantbruksuniversitet (SLU) närvarar vid nämndens sammanträden.

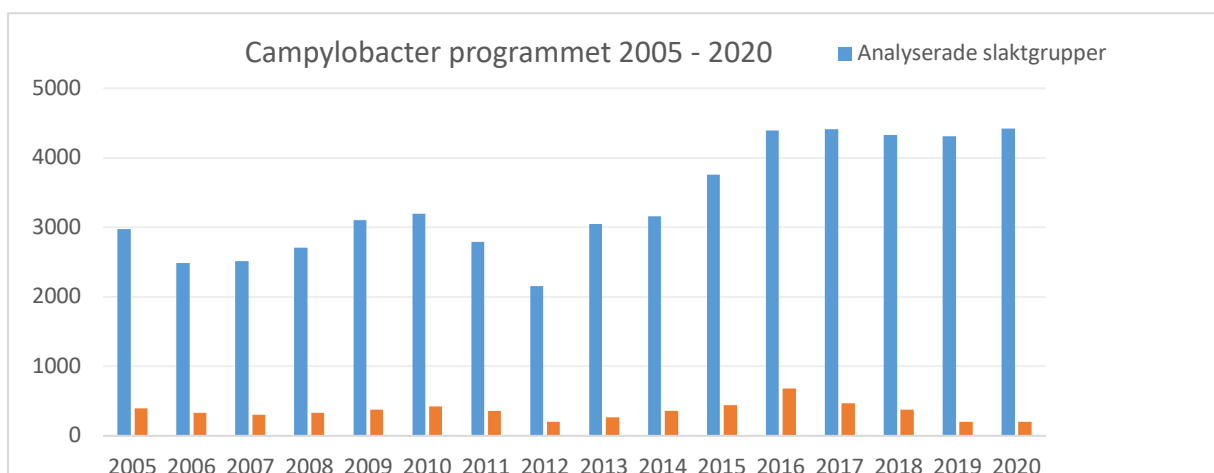
Övervakningsprogram, Provtagning och resultat

Under 2020 har **4 424** slaktgrupper uppfödda hos medlemmar i Svensk Fågel provtagits vid slakt inom ramen för Campylobacterprogrammet. *Campylobacter* påvisades i **4,6%** av flockarna vilket fortsatt är den lägsta förekomsten på årsbasis sedan programmet startade. (Fig 1&2).

Figur 1. Andelen Campylobacterpositiva slaktgrupper påvisade inom Campylobacterprogrammet hos kyckling år 2002–2020.



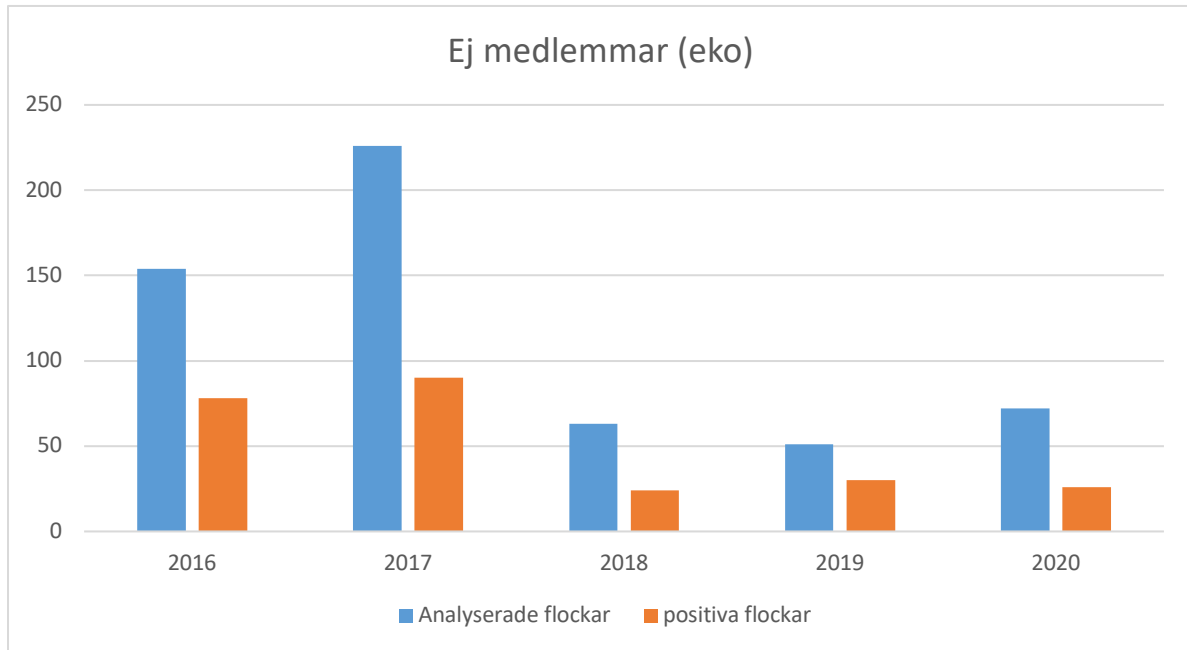
Figur 2. Antalet analyserade slaktgrupper samt antalet grupper där Campylobacter påvisats inom Campylobacter-programmet för kyckling under 2005–2020 från slakterier anslutna till Svensk Fågel.



Prover från blindtarm är uttagna på slakteri. Tio individuella blindtarmar från varje provtagen slaktgrupp poolas på SVA till ett prov före analys.

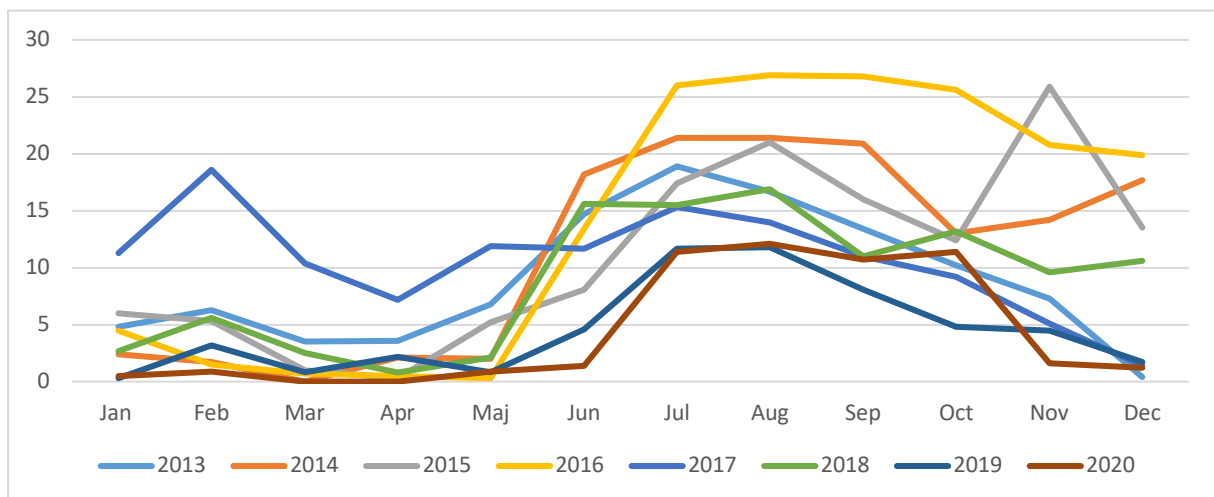
Under 2020 har även 72 blindtarmsprover analyserats från kyckling som fötts upp och slaktats på slakterier som inte är medlemmar eller anslutna till Svensk Fågels Campylobacterprogram, Smittskyddsprogram eller Djuromsorgsprogram. Flertalet av dessa flockar kommer från uppfödare som ger djuren tillgång till utevistelse, sk. Ekologisk kyckling. Campylobacter påvisades i 26 (36%) av dessa flockar (Fig 3). Under hösten har utevistelse dock begränsats pga utbrott av fågelinfluensa i landet.

Figur 3. Antalet flockar, samt antalet flockar där Campylobacter påvisats i blindtarmen på kyckling som fötts upp hos uppfödare som inte är medlemmar i Svensk Fågel.



Vanligtvis ses en tydlig säsongsvariation där förekomsten är högst under sommarmånaderna. (Fig 4). Under 2020 har säsongsvariationen följt samma mönster med en senare minskning än vanligt efter högsäsong.

Figur 4. Antal slaktgrupper där Campylobacter påvisats i blindtarmen under 2020 fördelade per månad



Information till medlemmar

Informationsmaterial skickas varje år ut till medlemmarna inför högsäsongen av Campylobacter. Materialet skickas digitalt och per post för att säkerställa att uppfödarna får informationen.

Resultat inom campylobacter programmet redovisades och diskuterades även ingående vid 2020 år utbildningsdagar för medlemmarna. I samband med utbildningsinsatser för lastningspersonal så har risken för introduktion av campylobacter i samband med lastning av djur uppmärksammats.

Under 2020 har SLU och besättningsveterinärer genomfört utredningar i 5 besättningar med hög förekomst av campylobacter. Åtgärdsplaner har upprättats och har följts upp. Samtliga utredningar utom en har gett goda resultat dvs inga positiva flockar från aktuella besättningar under sista kvartalet.