

Svensk Fågels Kontrollprogram Årsrapport för 2021

Rapporterad till Jordbruksverket november 2022

Inledning

Denna rapport avser året 2021 och redogör för det officiella kontrollprogrammet inom Svensk Fågel. Rapporten delges Jordbruksverket i november 2022.

Officiellt kontrollprogram

Svensk Fågels kontrollprogram är antaget enligt Jordbruksverkets föreskrifter och allmänna råd SJVFS 2019:23 Saknr L 111 1 kap 4§ och har tagits fram i syfte att ge förutsättningar för och säkra en god djurvälstånd vid uppfödning av matfågel. Programmet är godkänt av Jordbruksverket den 23 juni 2010, dnr 31-7155/10. Kycklingstallar anslutna till detta kontrollprogram får beläggas med högst 36 kg per kvm, dock högst 25 djur per kvm.

Kontrollprogrammet för djurvälstånd omfattar kontrollpunkter för uppfödning av kyckling hos medlemmar i branschorganisationen Svensk Fågel. Dessa är utarbetade för att främja en god djurvälstånd. Kontrollpunkterna togs fram inom ramen för Jordbruksverkets dåvarande referensgrupp för matfågel som bestod av representanter från Sveriges lantbruksuniversitet (SLU), Statens veterinärmedicinska anstalt (SVA), Livsmedelsverket (SLV), Jordbruksverket, Djurskyddet Sverige och representanter från näringen. Programmet följs upp genom ett antal kontrollpunkter med ett klassningsprogram och genom revision och rapportering på slakteriföretagen. Dokumentationen i form av besiktningsprotokoll och revisionsrapporter utgör underlag för korrigeringar av eventuella fel och brister.

Djur som levererats till slakt ska även genomgå kontroll genom bland annat levandedjursbesiktning av Livsmedelsverkets officiella veterinär (OV) efter ankomst till slakteri, köttbesiktning enligt Livsmedelsverkets bestämmelser samt genomgå fothälsokontroll i enlighet med Fothälsoprogrammet.

Krav på anslutning till kontrollprogram

Medlemskap i Svensk Fågel är frivilligt. Medlemskap godkänns av Svensk Fågels styrelse efter godkänd inbesiktning. Som medlem i Svensk Fågel har man att följa antagna kontrollprogram enligt 6 § Svensk Fågels stadgar:

- kontrollprogram avseende djurvälstånd för kyckling,
- hälsokontroll avseende koccidier och klostridier hos kyckling enligt SJVFS 2015:17
- smittskydd på gårdsnivå (fd frivillig och förebyggande salmonellakontroll för fjäderfä till slakt och avel för sådan produktion) enligt SJVFS 2015:17
- övervaknings- och kontrollprogram avseende campylobacter hos kyckling enligt SJVFS 2015:17
- resistensövervakning i avelsflockar samt utvärdering av åtgärder för att förhindra vidare överföring från avelsflock till kyckling
- obligatorisk hälsoövervakning av fjäderfä, SJVFS 2010:58, hönshälsokontroll för avelsdjur och kläckerier.
- de införelsebestämmelser som antagits inom Föreningen för smittskyddskontroll (SSK)

Slakteriföretag anslutna till Svensk Fågel skall endast ta emot djur från gårdar som är anslutna till Svensk Fågels kontrollprogram.

Granskning av djuromsorg

Rikslikning och kontroll genomfördes av HS Certifiering på uppdrag av Svensk Fågel. HS Certifiering AB är ett oberoende kontrollorgan ackrediterade genom Swedac. Hösten 2021 anställdes två nya medarbetare på Svensk Fågels kansli; Anna Silvera, agronom och fil.dr. i etologi och djurskydd samt Jonas Almgren med mångårig erfarenhet av produktions- och djuromsorgsfrågor i kycklingbranschen. Anna och Jonas ansvarar för drift och uppföljning av djuromsorgsprogrammet, kontakt med HS Certifiering samt inbesiktningar av nya stallar som ska anslutas till djuromsorgsprogrammet. På grund av pandemin har det sedan våren 2020 varit reserestriktioner samt besöksstopp på gårdarna, vilket har medfört att de kontinuerliga besiktningarna av kyckling- och kalkonstallarna pausats. Dessa återupptogs under hösten 2021 och fortgår enligt plan under 2022.

I slutet av 2020 drabbades Sverige och en kalkonbesättning av fågelinfluensan. Sjukdomen sprids via vilda fåglar och under januari till och med juni 2021 drabbades ytterligare ett antal besättningar av smittan. Inga slaktkycklingbesättningar anslutna till Svensk Fågel har hittills drabbats. Samordningen mellan bransch och myndigheter fungerade bra men hanteringen försvårades avsevärt i samband med att den nya AHL trädde i kraft den 21 april 2021. De virus som identifierades (H5N8, H5N1 och H5N5) är alla mycket smittsamma mellan fåglar men har inte visat några tecken på att smitta människa utan betraktas som rena fågelsjukdomar.

Inbesiktning och anslutning av nya stallar har genomförts som vanligt under året. Under 2021 har 5 nya kycklingstallar inbesiktigats i 3 olika län.

Inom ramen för djuromsorgsprogrammet ligger även fothälsoprogrammet, som har drivits sedan 1994. Fothälsan bedöms under överseende av Livsmedelsverkets OV på varje flock när den kommer in till slakteriet och status påverkas av bland annat skötsel och foder. Under året har ca 350 000 fötter bedömts inom programmet. Målsättningen är att ha så låga poäng som möjligt. Resultatet från 2021 visar att medelpoängen för fothälsoprogrammet låg på 6, vilket kan jämföras med medelpoängen 43 vid programmets start 1994. Hälften av alla flockar under året hade en poäng på 0 eller lägre (median = 0), vilket visar på en mycket bra fothälsa.

96 % av alla bedömda djur var utan anmärkning, 3 % hade låg anmärkning och 1 % hög anmärkning, vilket är lägre jämfört med 2020 då andelen med hög anmärkning var 2 %.

Hos uppfödare med återkommande höga fotpoäng har neddragningar i beläggningen gjorts, kombinerat med rådgivning och andra åtgärder på gårdsnivå.

Resultaten från kontroller samt från fothälsoprogrammet har tidigare redovisats till Jordbruksverkets referensgrupp för matfågel. Då referensgruppen inte längre existerar skickas de skriftliga resultaten därför till Jordbruksverkets fjäderfäenhet i form av denna rapport.

Till Jordbruksverkets kontrollprogram för matfågel finns en intern kontrollsektion knuten. En av dess uppgifter är att utse rikslikare och kontrollveterinärer. Vidare ska den sammanställa och följa upp resultaten från besiktningar och årliga kontroller inom det officiella kontrollprogrammet. Kontrollsektionen ska även föreslå och följa upp lämpliga förbättringar och kompetenshöjande åtgärder inom näringen baserade på resultat från besiktningar och

kontroller inom programmet. Enskilda uppfödare har även möjlighet att föra upp eventuella oenigheter som uppstått i samband med kontroll på gården till kontrollsektionen.

Kontrollsektionen för Svensk Fågelns officiella kontrollprogram bestod 2021 av VD och ordförande i Svensk Fågel, Svensk Fågelns veterinär, en representant för Agria Djurförsäkringar, en representant för djuransvariga på Svensk Fågelns medlemsslakterier samt två kycklinguppfödare. Övrig expertis kallas in vid behov. Representationen har ändrats i och med att Svensk Fågel inte längre har ett avtal med Agria Djurförsäkring. Kvartalsmöten sker numera med HS Certifiering för rapportering och uppföljning av besiktningarna på anläggningarna.

Lastning och transport

Djuromsorgsprogrammet del som rör lastning, transport och utlastning på slakterierna kontrolleras av HS Certifiering AB, ett oberoende kontrollorgan ackrediterade genom Swedac. Samtliga slakterier som reviderades 2021 är godkända enligt programmet.

Under vintern 2021 genomfördes även utbildning av de last- och plockföretag som är kontrakterade av medlemmarna för att lasta djuren till slakterierna. Utbildningen vände sig i första hand till lastföretagens arbetsledare, men även lastpersonal medverkade. Utbildningen sker i enlighet med Jordbruksverkets föreskrifter och allmänna råd om fjäderfåhållning. I kursen ingick kunskap om regelverk, djurens fysiologi, behov och beteende, varsam hantering i samband med infångning, lastning och transport samt förebyggande smittskydd. I kursen medverkade en veterinär, fjäderfäexpert samt djurskyddsinspektör på länsstyrelsen och en miljörevisor från HS Certifiering.

Veterinärer med besättningsuppdrag 2021

- Eva Berndtson, veterinär SweHatch
- Samson Sotona, veterinär Aviagen SweChick
- Anna Birgersson, veterinär Blenta
- Johannes Bendel Möller, veterinär Atria
- Tomasz Dzieciolowski, veterinär Kronfågel
- Magnus Algotsson, veterinär hos uppfödare till Guldfågeln
- Stina Roupé, besättningsveterinär för uppfödare till Knäred, Bjärefågel och Guldfågeln
- Nils-Einar Svensson, besättningsveterinär till kalkonuppfödare
- Caroline Lundqvist, DV Kristinehamn, besättningsuppdrag kalkon i Värmland
- Åsa Lundgren, Växa Sverige, besättningsuppdrag kalkon i Värmland
- Elin Larsson, besättningsveterinär Adelsåsen

Utbildningsdagar 2021

Djurhållare ska regelbundet genomgå Svensk Fågelns utbildning avseende kyckling- och kalkonuppfödning som omfattar kraven i rådets direktiv 2007/43/EG av den 28 juni 2007 om fastställande av minimiregler för skydd av kycklingar avsedd för matfågel. Detta regleras även i Djurskyddslagen 3-4 §§, L111 1kap. 8 §, L111 3kap. 2 §

Svensk Fågelns utbildningsdagar genomförs i enlighet med Jordbruksverkets föreskrifter och allmänna råd om fjäderfåhållning inom lantbruket. Svensk Fågel anpassar varje år innehållet till aktuella frågor och den trendutveckling som har förekommit under året utifrån resultaten i

programmen. Vi tar också hänsyn till lokala och regionala samt företagsanpassade förhållanden och den framtidsanda som finns i näringen. På grund av den rådande pandemin hölls utbildningsdagarna 2021 digitalt med fokus på djurskydd vid lastning och smittskydd. Även digitala informationsinsatser erhöles från SVA till branschens medlemmar som rörde specifikt AI.

Svensk Fågels övriga program och arbete

Campylobacterkontrollprogrammet

Campylobacterprogrammet har pågått sedan 1991 med målsättningen att minska antalet campylobacter-positiva kycklingflockar till <10 procent på årsbasis. Branschorganisationen Svensk Fågel har efter ansökan till Jordbruksverket godkänts för att från år 2017 och framåt fortsatt organisera övervakningsprogram avseende campylobacter hos kyckling enligt SJVFS 2015:17. Programmet leds av chefsveterinär Pia Gustavsson. En nämnd är tillsatt i enlighet med av Jordbruksverket godkända plan och riktlinjer för programmet. Nämnden består av representanter för näringen samt företrädare för Jordbruksverket, Livsmedelsverket (SLV), Statens veterinärmedicinska anstalt (SVA) samt Sveriges Lantbruksuniversitet (SLU).

Under 2021 har 4 593 slaktgrupper uppfödda hos medlemmar i Svensk Fågel provtagits vid slakt inom ramen för campylobacterprogrammet. Campylobacter påvisades i 5,3 procent av flockarna, vilket fortsatt är en låg förekomst på årsbasis.

Under 2021 har även 69 blindtarmsprover analyserats från kyckling som fötts upp och slaktats på slakterier som inte är medlemmar eller anslutna till Svensk Fågels Campylobacterprogram, Smittskyddsprogram eller Djuromsorgsprogram. Flertalet av dessa flockar kommer från uppfödare som normalt ger djuren tillgång till utevistelse, sk. ekologisk kyckling. Under 2020 och 2021 har utevistelse dock begränsats pga utbrott av fågelinfluensa i landet. Campylobacter påvisades i 23 (33%) av dessa flockar.

För mer information se vidare Årsrapport för Campylobacterprogrammet samt aktuell information på <https://svenskfagel.se/program/campylobacter/>

Förekomst av salmonella 2021

Under 2021 har 11 flockar konstaterats positiva med salmonella vid provtagning före slakt. Samtliga djur i infekterad flock avlivades och destruerades och djurutrymmen har sanerats. Tidigt under 2021 isolerades *S.tennessee* i 2 flockar och från och med maj-oktober konstaterades *S.enteritidis* i ytterligare 9 flockar från 5 besättningar. Gemensam källa visade sig vara kläckeriet som sanerades.

Kontroll av koccidier och clostridier (KC-programmet)

KC-programmet är ett frivilligt program för kontroll och bekämpning av koccidier och clostridier hos kyckling, inom ramen för Statens jordbruksverks föreskrifter (SJVFS 2015:17, K 152) om frivillig organiserad hälsokontroll av husdjur.

Under 2021 har 40 kontroller av tarmskador (så kallad lesion scoring) genomförts. Gränsvärdet (MTLS, Mean Total Lesion Score) på 2,5 överskreds inte i någon flock.

Inga prov vid slakt skickades in för histologi inom KC programmet under 2021. Utredning har genomförts i 3 flockar. I dessa flockar konstaterades en flock med NE och två orsakade av E-coli.

Aktivt arbete mot ESBL

Förekomst av ESBL i tarmen hos kyckling har konstaterats trots att den typ av antibiotika som driver ESBL-resistens inte används inom svensk kycklinguppfödning. Men vårt arbete har gett resultat och sedan 2017 har inga ESBL-positiva GP flockar påvisats i Sverige. Syftet med övervakningsprogrammet har varit att kartlägga förekomsten av ESBL i avelsflockar samt att testa och utvärdera olika åtgärder för att förhindra överföring från avelsflock till kyckling. Efter de första fynden 2010 gjordes en omedelbar smittspårning i avelsleden där proverna visade sig vara positiva hela vägen tillbaka till importen av dagsgamla avelsdjur, mor- och farföräldrardjur, från Storbritannien. Under 2010 och 2011 var så gott som samtliga importerade flockar till Sverige ESBL-positiva. Den andelen sjönk initialt för att återigen öka under andra halvåret 2014 och under hela 2015. Därefter har förekomsten av ESBL hos införda avelsdjur minskat avsevärt. Under 2017 var 1 av 13 GP flockar positiva. Sedan dess har inga positiva flockar hos avelsdjur påträffats.

Arbetsgrupper och nämnder utvecklar och förbättrar

Inom branschen finns, förutom nämnderna kopplade till de olika programmen, även ett antal arbetsgrupper som tillsammans med kansliet arbetar med specifika frågor. Syftet med gruppernas arbete är att ständigt utveckla och förbättra Svensk Fågels verksamhet. Under 2020 upprättades även en Vingskadegrupp för att tillsammans med djurskyddsansvariga på slakterierna och lastföretagen dela med sig av kompetens och erfarenheter med målet att minska förekomsten av vingskador i samband med lastning och transport. Sedan 2021 är Jonas Almgren, produktionsstrateg på Svensk Fågel sammankallande och leder vingskadegruppens arbete.

Uppfödargruppen

Behandlar frågor som är av intresse för uppfödare. Sammanställande är ordförande i Svensk Fågel.

Slaktgruppen

Behandlar frågor kring kyckling- och kalkonproduktion som rör ankomst till och från anläggning samt fram till butik. Sammanställande är vice ordförande i Svensk Fågel.

Forskningsgruppen

Svensk Fågels forskningsgrupp inhämtar och sammanställer näringens behov av forskningsprojekt. Denna sammanställning används för att initiera och förmedla behov till forskare, myndigheter och andra av relevans. Grupper består av representanter från kansliet, uppfödare och medlemsföretagen.

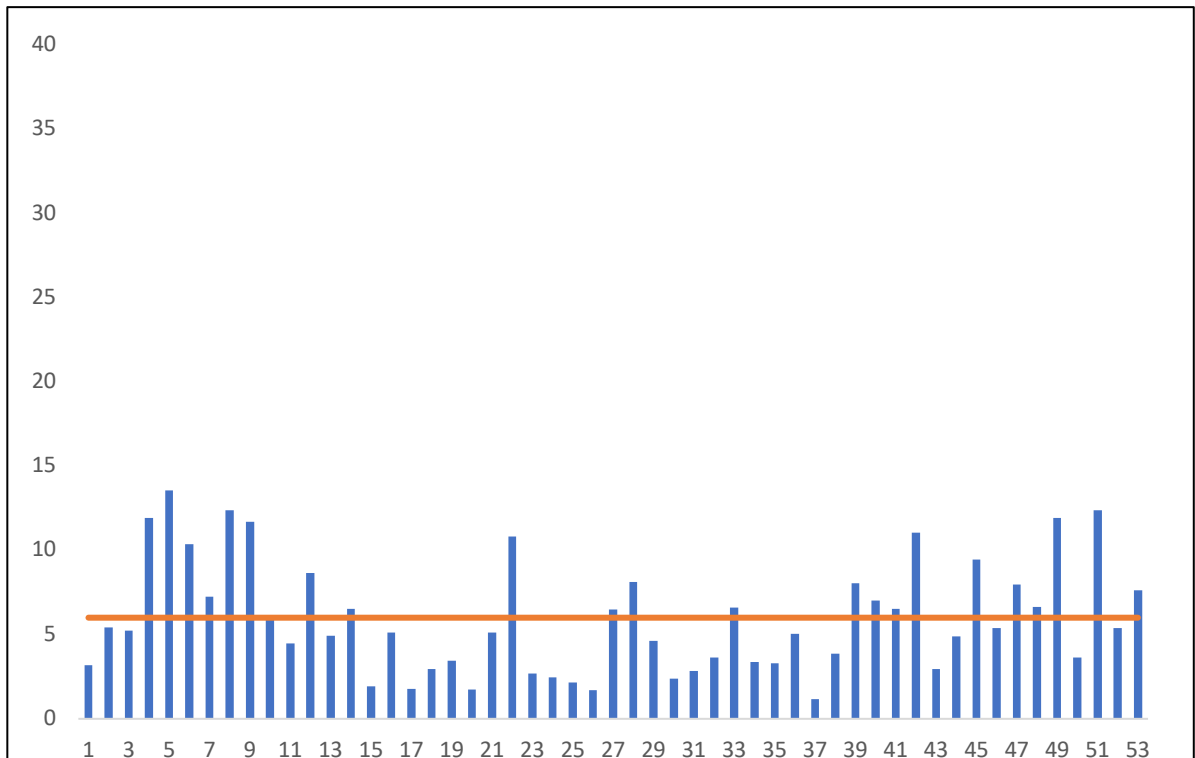
Mer utförlig information om Svensk Fågels verksamhet finns på www.svenskfagel.se

Tabell 1. Procentuell fördelning av djurutrymmen och nivåer av högsta tillåtna beläggning enligt besiktning, kg/kvm (2021)

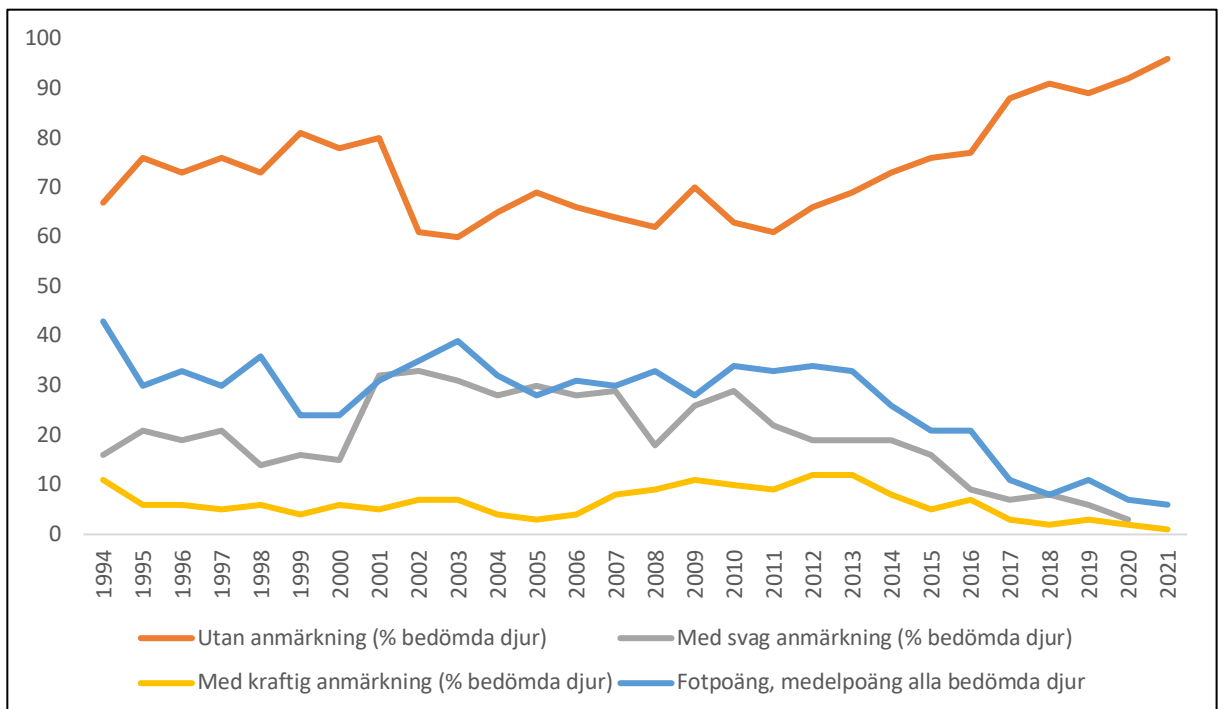
Beläggning	Antal avdelningar	Procent av avdelningar
≤ 30	2	0,4
31	0	-
32	3	0,6
33	2	0,4
34	6	1,3
35	10	2,1
36	444	95,1
Totalt:	467	

Tabell 2. Fotpoäng medelpoäng och median 1994-2021

År	Medelpoäng	År	Medelpoäng	Median
1994	43	2008	33	22
1995	30	2009	28	34
1996	33	2010	34	21
1997	30	2011	33	21
1998	36	2012	34	18
1999	24	2013	33	19
2000	24	2014	26	14
2001	31	2015	21	11
2002	35	2016	21	10
2003	39	2017	11	1,5
2004	32	2018	8	1,3
2005	28	2019	11	1,5
2006	31	2020	6	0,5
2007	30	2021	6	0



Figur 1. Veckovis medelfotpoäng för kycklingslakter under 2021. Linjen indikerar medelpoängen (6) över året. Observera att maxpoäng är 200, men att y-axeln här är skuren vid 40 poäng ($\leq 40p =$ utan anmärkning) för att visualisera staplarna.



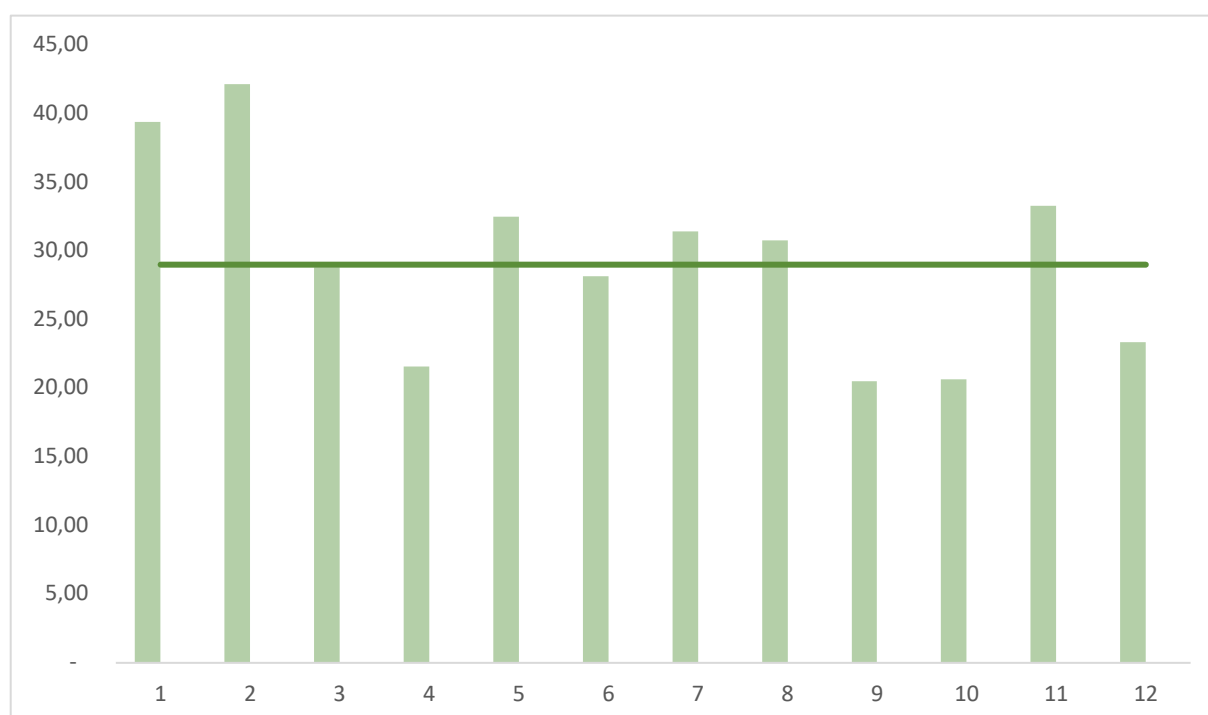
Figur 2. Andel slaktade flockar i % som är utan anmärkning ($\leq 40p$), med svag ($>40 \leq 80p$), med kraftig anmärkning ($>80p$), samt medel- och medianpoäng från fothälsoprogrammets start 1994 till 2021

Tabell 3. Andel bedömda djur i % som är utan anmärkning ($\leq 40p$) samt med svag ($>40 \leq 80p$) och kraftig anmärkning ($> 80p$) i rapporterade slakter 1994-2021 i fothälsoprogrammet.

År	Utan anmärkning	Med svag anmärkning	Med kraftig anmärkning	
1994	67	22	11	
1995	76	16	6	
1996	73	21	6	
1997	76	19	5	
1998	73	21	6	
1999	81	14	4	
2000	78	16	6	
2001	80	15	5	
2002	61	32	7	
2003	60	33	7	
2004	65	31	4	
2005	69	28	3	
2006	66	30	4	
2007	64	28	8	
2008	62	29	9	
2009	70	18	11	
2010	63	26	10	
2011	61	29	9	
2012	66	22	12	
2013	69	19	12	
2014	73	19	8	
2015	76	19	5	
2016	77	16	7	
2017	88	9	3	
2018	96	3	1	
2019	89	8	3	n=331 200
2020	92	6	2	n=340 200
2021	96	3	1	n=361 000

Tabell 4. Medelpoäng fothälsoprogrammet för kalkon från 2004-2021

År	Medelpoäng	Median
2004	116	
2005	111	
2006	110	
2007	95	
2008	72	
2009	80	
2010	76	60
2011	63	51
2012	59	52
2013	59	73
2014	66	53
2015	57	56
2016	57	44
2017	61	46
2018	53	41
2019	59	39
2020	43	32
2021	29	23



Figur 3. Medelfotpoäng för kalkonslakter per månad under 2021. Linjen indikerar medelpoängen (29) över året.