

Miljöberikning till kyckling



Bakgrund

Projektet syftar till att i befintliga svenska kycklingstall anslutna till Svensk Fågel testa olika typer av miljöberikning och utvärdera eventuella effekter på djurvälstånd, biosäkerhet och produktionskostnader. Ekonomisk konkurrenskraft är en förutsättning för en hållbar produktion, både för det enskilda lantbruksföretaget och slakteriföretagen, och därför måste även produktionskostnader och lönsamhet beaktas.

Centralt vid val av miljöberikning är att föremålen är biologiskt relevanta för djuren och att naturliga beteenden för kycklingar som möjligheten att utföra födosöksbeteenden, såsom picka och krafsa, ströbada och att sitta på en upphöjd plats tillgodoses. Miljöberikning skulle kunna stimulera en större repertoar av för kycklingen viktiga beteenden och därmed öka djurvälstånden.

Svensk Fågel har varit huvudansvarig för projektet med finansiering från Jordbruksverket. Det praktiska utförandet har skett i samarbete med kycklingbönder på två svenska moderna kycklinggårdar där ett urval av miljöberikningar har testats i den befintliga kycklinguppfödningen. Projektet har löpt under sju kullar 2020/2021.

Metod

På gård A testades två olika former av berikning i form av upphöjda ramper och ströbad med torv eller spån. På gård B studerades tre olika former av berikning i form av lucernbalar, halmbalar och pickstenar. Förutom att tillföra berikningen har inga ändringar gjorts utan produktionen har fortflöpt med normala rutiner och skötsel.

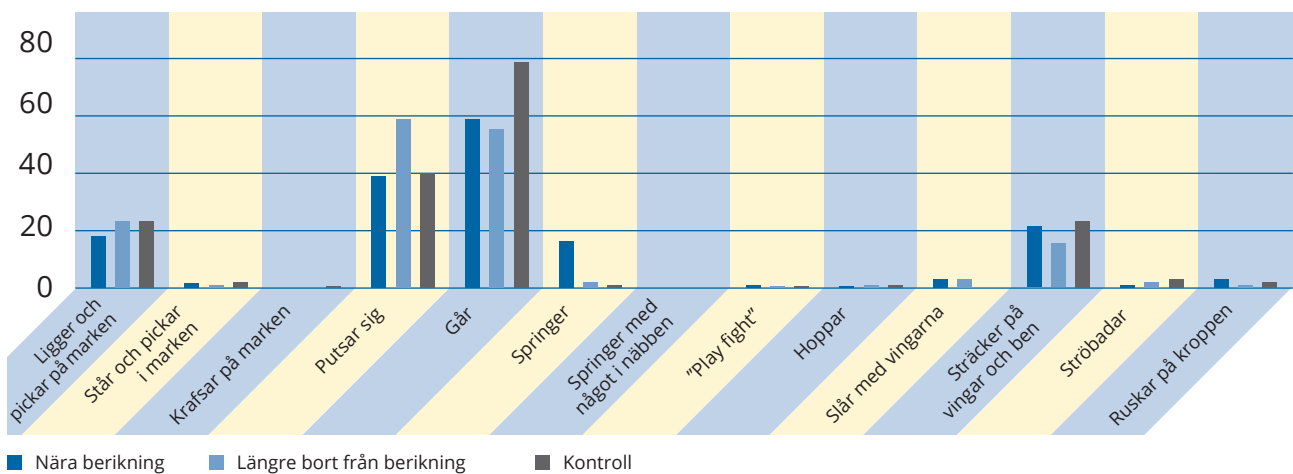
På samtliga sju flockar utfördes bedömning av ströbäddskvalitet och fåglarnas nyttjande av berikningsdetaljerna dag 7, 14, 21 och 30. Beteendestudie utfördes dag 14 och 30. Dokumentation av kycklingens renlighet, fothälsa och benhälsobedömning, så kallat "gaitscore", i enlighet med WQP (Welfare Quality Protocol) utfördes dag 30. Efter varje avslutad produktionsomgång sammanställdes relevant produktionsdata.

Resultat

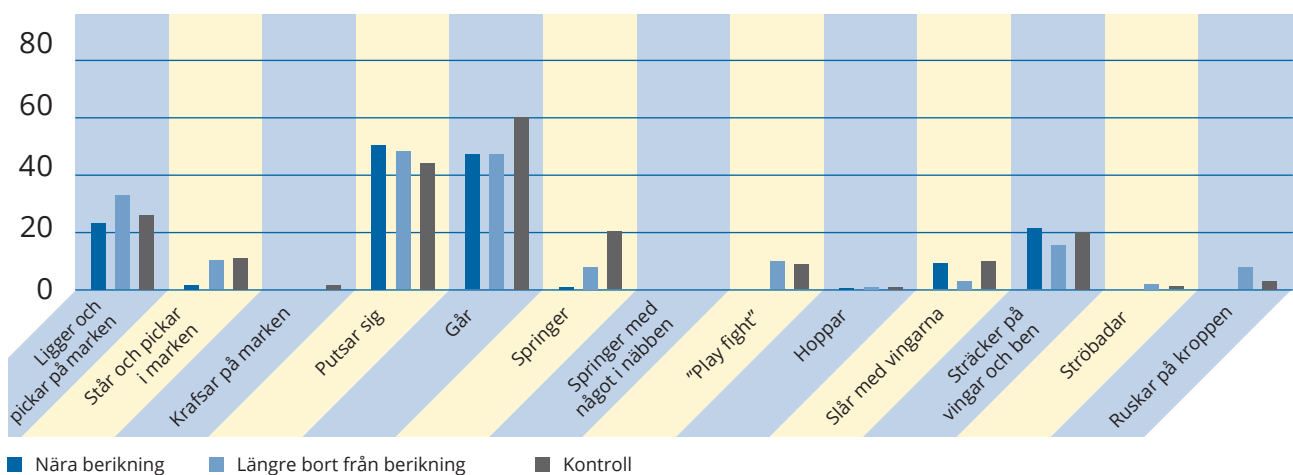
Samtliga berikningar utnyttjades fullt ut av fåglarna under hela omgången. Ströbäddarna har generellt varit bra i alla försöksomgångar, förutom i försöket med ramper där ströbädden runt ramperna påverkades negativt efter cirka två veckor och ramperna fick flyttas. Inga systematiska skillnader i gaitscore fanns mellan bedömda fåglar som haft tillgång till berikning och de utan berikning. Alla bedömda fåglar var vid 30 dagars ålder mycket rena i fjäderdräkten och på huden. Inga svullnader eller sår på hasorna noterades. Beteendemönstret är detsamma vid berikningen som vid kontrollen. Flockarna i projektet visade normala produktionsresultat, och inga effekter på produktionen som kunnat härröra till berikningen noterades. Arbetsgången med ramperna är stor och arbetet tungt, ströbädden behöver fyllas på med strö under omgången, medan arbetet med lucernbalar och pickstenar endast är utplacering innan insättning.



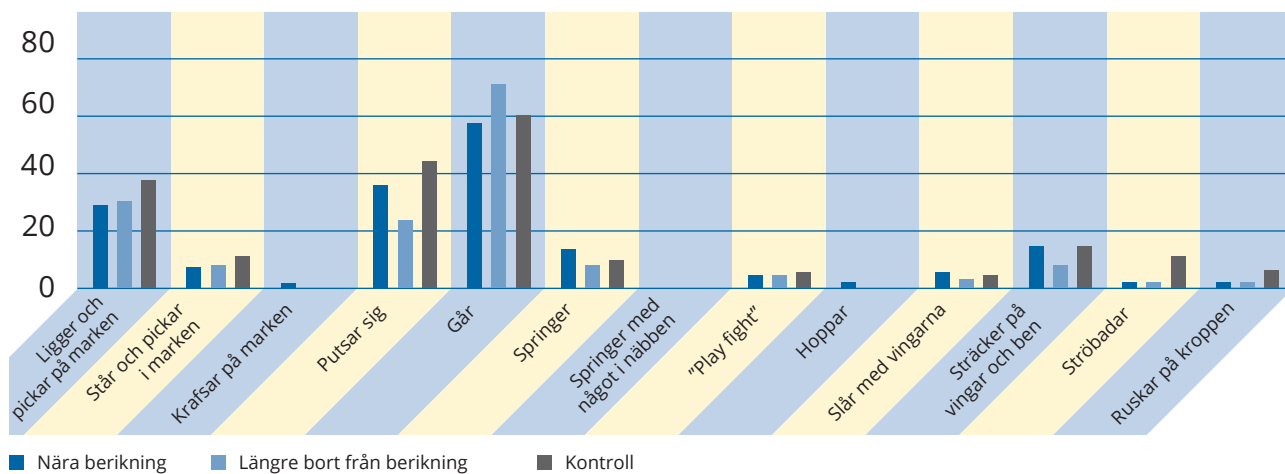
BETEENDESTUDIE VID RAMPER DAG 30



BETEENDESTUDIE VID STRÖBAD DAG 30



BETEENDESTUDIE VID LUCERNBAL DAG 30



Slutsats

Inga effekter kunde ses på de välfärdsparmetrar som studerades. Inte heller någon påverkan på produktionsresultaten har noterats.

Även om ramperna har använts frekvent av kycklingarna bedöms de inte vara ett lämpligt alternativ inom den svenska kycklinguppfödningen eftersom det gav problem med ströbäddarna samt ett stort och tungt merarbete. Ströbad i lådor har i hög grad nyttjats av fåglarna, men baserat på resultaten i studien bedömer vi att det ger samma positiva påverkan på fåglarnas beteenderepertoar i kombination med ytterligare positiva effekter på ströbädden om man i stället använder sig av småbalar av lucern, kutterspån eller torv. Pickstenarna gav enbart möjlighet att picka men bedömdes inte ge någon ytterligare berikning.



BERÄKNAD KOSTNAD FÖR DE OLIKA BERIKNINGARNA

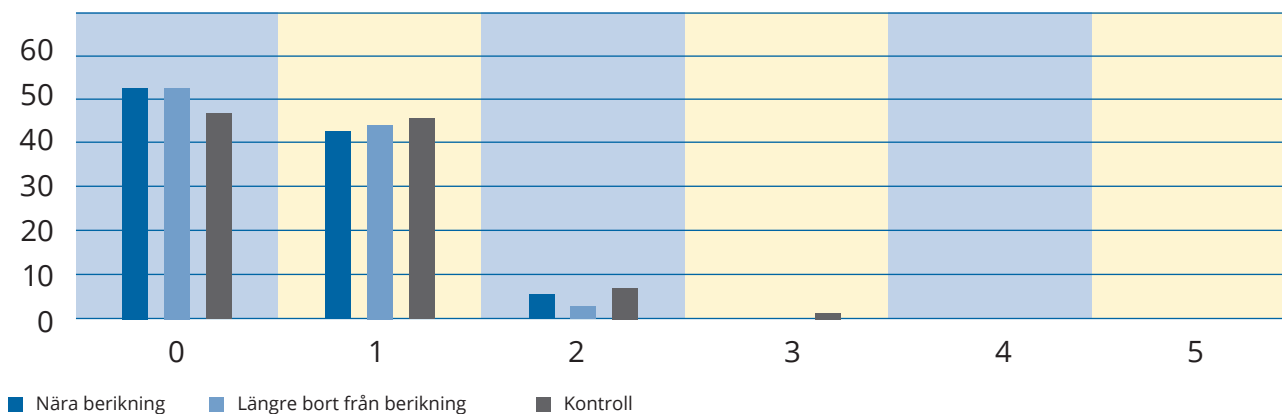
Per 1000 kvm yta	Lucern	Torv	Kutterspån
Antal balar	16	16	16
Antal balar/år	128	128	128
Pris/bal (exkl moms)	120	60	55
Kostnad/år	15360	7680	7040
Arbetsåtgång/omgång, tim	0,5	0,5	0,5
Arbetskostnad/år (500 kr/tim)	2000	2000	2000
Total kostnad, kr/1000kvm/år	17360	9680	9040
Total kostnad, kr/år för hela branschen*	13 000 000	7 400 000	6 900 000
Tot kostnad kr/kg kött för hela branschen**	0,08	0,05	0,04

*Beräknat på total uppfödningssyta på 760 000 kvm

**Beräknat på 161.900 ton kött, SF 2020



GAITSCORE MED LUCERN/HALMBERIKNING



695 bedömda kycklingar i gait score enligt WQP (Welfare Quality Protocol). En visuell bedömning av djurens rörelse på skala 0-5, där 0 är bäst och 5 är sämst. Y-axeln anger procent som hamnar i respektive klass av de bedömda djuren.