

# **Svensk Fågels Kontrollprogram Årsrapport för 2025**

Rapporterad till Jordbruksverket februari 2026

## **Inledning**

Denna rapport avser året 2025 och redogör för det officiella kontrollprogrammet inom Svensk Fågel. Rapporten delges Jordbruksverket i februari 2026.

## **Officiellt kontrollprogram**

Svensk Fågels kontrollprogram är antaget enligt Jordbruksverkets föreskrifter och allmänna råd SJVFS 2024:8 Saknr L 111 1 kap 4§ och har tagits fram i syfte att ge förutsättningar för och säkra en god djurvälstånd vid uppfödning av matfågel. Programmet är godkänt av Jordbruksverket den 23 juni 2010, dnr 31-7155/10. Kycklingstallar anslutna till detta kontrollprogram får beläggas med högst 36 kg per kvm, dock högst 25 djur per kvm.

Kontrollprogrammet för djurvälstånd omfattar kontrollpunkter för uppfödning av kyckling och kalkon hos medlemmar i branschorganisationen Svensk Fågel. Dessa är utarbetade för att främja en god djurvälstånd. Kontrollpunkterna togs fram inom ramen för Jordbruksverkets dåvarande referensgrupp för matfågel som bestod av representanter från Sveriges lantbruksuniversitet (SLU), Statens veterinärmedicinska anstalt (SVA), Livsmedelsverket (SLV), Jordbruksverket (SJV), Djurskyddet Sverige och representanter från näringen. Programmet följs upp genom ett antal kontrollpunkter med ett klassningsprogram och genom revision och rapportering på slakteriföretagen. Dokumentationen i form av besiktningsprotokoll och revisionsrapporter utgör underlag för korrigeringar av eventuella fel och brister.

Djur som levererats till slakt ska även genomgå kontroll genom bland annat levandedjursbesiktning av Livsmedelsverkets officiella veterinär (OV) efter ankomst till slakteri, köttbesiktning enligt Livsmedelsverkets bestämmelser samt genomgå fothälsokontroll i enlighet med Fothälsoprogrammet.

## **Krav på anslutning till kontrollprogram**

Medlemskap i Svensk Fågel är frivilligt. Medlemskap godkänns av Svensk Fågels styrelse efter godkänd inbesiktning av kyckling- och kalkonstall. Som medlem i Svensk Fågel har man att följa antagna kontrollprogram enligt 6 § Svensk Fågels stadgar:

- kontrollprogram avseende djurvälstånd för kyckling,
- hälsokontroll avseende koccidier och klostridier hos kyckling enligt SJVFS 2015:17
- smittskydd på gårdsnivå (fd frivillig och förebyggande salmonellakontroll för fjäderfä till slakt och avel för sådan produktion) enligt SJVFS 2015:17
- övervaknings- och kontrollprogram avseende campylobacter hos kyckling enligt SJVFS 2015:17
- resistensövervakning i avelsflockar samt utvärdering av åtgärder för att förhindra vidare överföring från avelsflock till kyckling
- obligatorisk hälsoövervakning av fjäderfä, SJVFS 2010:58, hönshälsokontroll för avelsdjur och kläckerier.
- de införelsebestämmelser som antagits inom Föreningen för smittskyddskontroll (SSK)

Slakteriföretag anslutna till Svensk Fågel skall endast ta emot djur från gårdar som är anslutna till Svensk Fågels kontrollprogram.

### **Granskning av djuomsorg**

Rikslikning och kontroll genomfördes av HS Certifiering AB på uppdrag av Svensk Fågel. HS Certifiering AB är ett oberoende kontrollorgan ackrediterade genom Swedac. Anna Silvera, hållbarhetsstrateg och Anna Kanstrup, produktionsstrateg på Svensk Fågels kansli ansvarar för drift och uppföljning av djuomsorgsprogrammet, kontakt med HS Certifiering samt inbesiktningar av nya stallar som ska anslutas till djuomsorgsprogrammet.

Under 2025 genomfördes 55 revisioner på kyckling- och kalkongårdar. Utöver de ordinarie revisionerna utfördes inbesiktning och anslutning av nya stallar som vanligt under året. Under 2025 har 4 kycklingstallar och ett kalkonstall inbesiktats. Samtliga var belägna i Skåne län.

Inom ramen för djuomsorgsprogrammet ligger även fothälsoprogrammet, som har drivits sedan 1994. Fothälsan bedöms under överseende av Livsmedelsverkets Officiella Veterinär (OV) på varje flock när den kommer in till slakteriet och status påverkas av bland annat skötsel och foder. Under året har ca 351 000 fötter bedömts inom programmet. Målsättningen är att ha så låga poäng som möjligt. Resultatet från 2025 visar att medelpoängen för fothälsoprogrammet låg på 5 poäng, vilket kan jämföras med medelpoängen 43 vid programmets start 1994. 60 % av alla flockar under året hade en poäng på 0 (median = 0), vilket visar på en mycket bra fothälsa. 97 % av alla bedömda djur var utan anmärkning och 1 % hade hög anmärkning. Hos uppfödare med återkommande höga fotpoäng har neddragningar i beläggningen gjorts, kombinerat med rådgivning och andra åtgärder på gårdsnivå.

Resultaten från kontroller samt från fothälsoprogrammet har tidigare redovisats till Jordbruksverkets referensgrupp för matfågel. Då referensgruppen inte längre existerar skickas de skriftliga resultaten därför till Jordbruksverkets djurvälståndsenhet i form av denna rapport.

Till Jordbruksverkets kontrollprogram för matfågel finns en intern kontrollsektion knuten. Kontrollsektionen ska sammanställa och följa upp resultaten från besiktningar och årliga kontroller inom det officiella kontrollprogrammet. Kontrollsektionen ska även föreslå och följa upp lämpliga förbättringar och kompetenshöjande åtgärder inom näringen baserade på resultat från besiktningar och kontroller inom programmet. Enskilda uppfödare har även möjlighet att föra upp eventuella oenigheter som uppstått i samband med kontroll på gården till kontrollsektionen.

### **Lastning och transport**

Djuomsorgsprogrammets del som rör lastning, transport och utlastning på slakterierna kontrolleras av HS Certifiering AB, ett oberoende kontrollorgan ackrediterade genom Swedac. Samtliga slakterier som reviderades 2025 är godkända enligt programmet.

Under vintern 2025 genomfördes även utbildning av de last- och plockföretag som är kontrakterade av medlemmarna för att lasta djuren till slakterierna. Utbildningen vände sig i första hand till lastföretagens arbetsledare, men även lastpersonal och några chaufförer medverkade. Utbildningen sker i enlighet med Jordbruksverkets föreskrifter och allmänna råd om fjäderfåhållning. I kursen ingick kunskap om regelverk, djurens fysiologi, behov och beteende, varsam hantering i samband med infångning, lastning och transport samt förebyggande smittskydd. I kursen medverkade en fjäderfäexpert, länsveterinär, en

djurskyddsinspektör från Länsstyrelsen och uppfödarrepresentant. Branschen förser även företagen med en digital utbildning inom djurskydd vid lastning och transport av matfågel.

### **Kläckeri och avelsgårdar**

Under 2025 utfördes revisioner inom Djuromsorgsprogrammet för kläckeri och avelsdjur. 2019 påbörjades ett projekt inom ramen för livsmedelsstrategin som finansierades av Jordbruksverket för att främja konkurrenskraften för svensk livsmedelsproduktion samtidigt som djurvälståndet bibehålls eller förbättras, där kläckeri och avelsdjur inkluderades i Svensk Fågels Djuromsorgsprogram. Resultaten från 2025 användes som underlag för den utbildningsdag som genomfördes för kläckerianställda och avelsdjursuppfödare i januari 2026, där fokus låg på stallklimat, vikten av att arbeta förebyggande med luftkvalitetsparametrar samt korrekt utförande av hantering och avlivning. Av de djurbaserade välfärdsparametrar som bedömts under året, går att utläsa att förekomsten av aggressiv hackning och fjäderplockning i stort sett är obefintlig. Fjäderdräkten bedömdes som mycket god hos både unghöns och produktionsdjur. Andelen sårskador och hackskador som uppmättes var låg och inga anmärkningar på fothälsan noterades.

### **Veterinärer med besättningsuppdrag 2025**

- Eva Berndtson, veterinär SweHatch
- David Karlsson, veterinär Aviagen SweChick
- Anna Birgersson, veterinär Blentagruppen
- Marike Gunnarsson, veterinär Blentagruppen, besättningsveterinär kalkon
- Johannes Bendel Möller, veterinär Atria
- Tomasz Dzieciolowski, veterinär Kronfågel
- Magnus Algotsson, besättningsveterinär hos uppfödare till Guldfågeln
- Stina Roupé, besättningsveterinär för uppfödare till Knäred, Bjärefågel och Guldfågeln
- Caroline Lundqvist, DV Kristinehamn, besättningsuppdrag kalkon i Värmland
- Åsa Lundgren, Växa Sverige, besättningsuppdrag kalkon i Värmland
- Elin Larsson, besättningsveterinär Adelsåsen

### **Utbildningsdagar 2025**

Djurhållare ska regelbundet genomgå Svensk Fågels utbildning avseende kyckling- och kalkonuppfödning som omfattar kraven i rådets direktiv 2007/43/EG av den 28 juni 2007 om fastställande av minimiregler för skydd av kycklingar avsedd för matfågel. Detta regleras även i Djurskyddslagen 3-4 §§, L111 1kap. 8 §, L111 3kap. 2 §

2025 genomfördes utbildningsdagar riktade till Svensk Fågels medlemmar under januari och februari. Svensk Fågel anpassar varje år innehållet till aktuella frågor och den trendutveckling som har förekommit under året utifrån resultaten i programmen. Hänsyn tas till lokala och regionala samt företagsanpassade förhållanden. Detta år var, förutom djurvälstånd, beredskap och smittskyddsfrågor i fokus.

## Svensk Fågels övriga program och arbete

### Campylobacterkontrollprogrammet

Campylobacterprogrammet har pågått sedan 1991 med målsättningen att minska antalet campylobacter-positiva kycklingflockar till <10 procent på årsbasis. Branschorganisationen Svensk Fågel har efter ansökan till Jordbruksverket godkänts för att från år 2017 och framåt fortsatt organisera övervakningsprogram avseende campylobacter hos kyckling enligt SJVFS 2015:17. Programmet leds av chefsveterinär Pia Gustavsson. En nämnd är tillsatt i enlighet med av Jordbruksverket godkända plan och riktlinjer för programmet. Nämnden består av representanter för näringen samt företrädare för Jordbruksverket, Livsmedelsverket (SLV), Statens veterinärmedicinska anstalt (SVA) samt Sveriges Lantbruksuniversitet (SLU).

Under 2025 har 4 840 slaktgrupper uppfödda hos medlemmar i Svensk Fågel provtagits vid slakt inom ramen för campylobacterprogrammet. Campylobacter påvisades i 3,8 % av flockarna, vilket fortsatt är en låg förekomst på årsbasis.

Under 2025 har även 32 blindtarmsprover analyserats från kyckling som fötts upp och slaktats på slakterier som inte är medlemmar eller anslutna till Svensk Fågels Campylobacterprogram, Smittskyddsprogram eller Djuromsorgsprogram. Flertalet av dessa flockar kommer från uppfödare som normalt ger djuren tillgång till utevistelse, sk. ekologisk kyckling. Campylobacter påvisades i 18 (56,3 %) av dessa flockar.

För mer information se vidare Årsrapport för Campylobacterprogrammet samt aktuell information på Svensk Fågels hemsida.

### Förekomst av salmonella 2025

Under 2025 har 2 avelsflockar konstaterats positiva med *S.enteritidis*. För kalkon har 3 flockar konstaterats positiva (två kalkonflockar med *S.newport* och en med *S.typhimurium*. I prov från kyckling har positiva prov konstaterats i 4 flockar (2 *S.derby*, en *S.typh* och en med *S.muenster*. Samtliga djur i infekterade flockar avlivades och destruerades.

### Kontroll av koccidier och clostridier (KC-programmet)

KC-programmet är ett frivilligt program för kontroll och bekämpning av koccidier och clostridier hos kyckling, inom ramen för Statens jordbruksverks föreskrifter (SJVFS 2015:17, K 152) om frivillig organiserad hälsokontroll av husdjur. Under 2025 har 40 kontroller av tarmskador (så kallad lesion scoring) genomförts. Gränsvärdet (MTLS, Mean Total Lesion Score) på 2,5 överskreds inte i någon flock. Inga prov vid slakt skickades in för histologi inom KC programmet under 2025. Utredning har genomförts i 4 flockar. I dessa flockar konstaterades NE (nekrotiserande enterit orsakad av *Clostridium perfringens*) vid obduktion i fält.

### Aktivt arbete mot ESBL

Sedan 2018 har ingen ESBL påvisats vid införsel av GP flockar

### Arbetsgrupper och nämnder utvecklar och förbättrar

Inom branschen finns, förutom nämnderna kopplade till de olika programmen, även ett antal arbetsgrupper som tillsammans med kansliet arbetar med specifika frågor. Syftet med gruppernas arbete är att ständigt utveckla och förbättra Svensk Fågels verksamhet.

#### *Djuromsorg vid lastning, transport och slakt*

Gruppen består av djuromsorgsansvariga på slakterierna och representanter från lastföretagen. Syftet är att de ska dela med sig av kompetens och erfarenheter med målet att minimera förekomsten av skador på kycklingarna i samband med lastning och transport. Sammanställande och projektledare är Svensk Fågels produktionsstrateg.

#### *Uppfödargruppen*

Behandlar frågor som är av intresse för uppfödare. Sammanställande är ordförande i Svensk Fågel.

#### *Slaktgruppen*

Behandlar frågor kring kyckling- och kalkonproduktion som rör ankomst till och från anläggning samt fram till butik. Sammanställande är vice ordförande i Svensk Fågel.

#### *Forskningsgruppen*

Svensk Fågels forskningsgrupp inhämtar och sammanställer näringens behov av forskningsprojekt. Denna sammanställning används för att initiera och förmedla behov till forskare, myndigheter och andra av relevans. Grupper består av representanter från kansliet, uppfödare och medlemsföretagen. Sammanställande är Svensk Fågels hållbarhetsstrateg.

#### *Hållbarhetsgruppen*

Arbetar med branschgemensamma hållbarhetsfrågor i hela värdekedjan. Sammanställande är Svensk Fågels hållbarhetsstrateg,

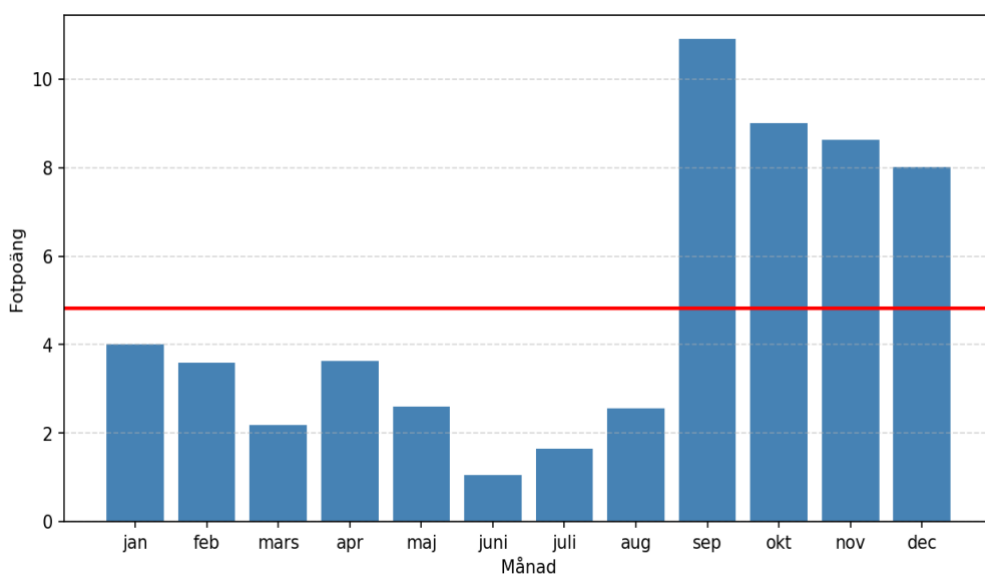
Mer utförlig information om Svensk Fågels verksamhet finns på [www.svenskfagel.se](http://www.svenskfagel.se)

**Tabell 1.** Procentuell fördelning av djurutrymmen och nivåer av högsta tillåtna beläggning enligt besiktning, kg/kvm (2025)

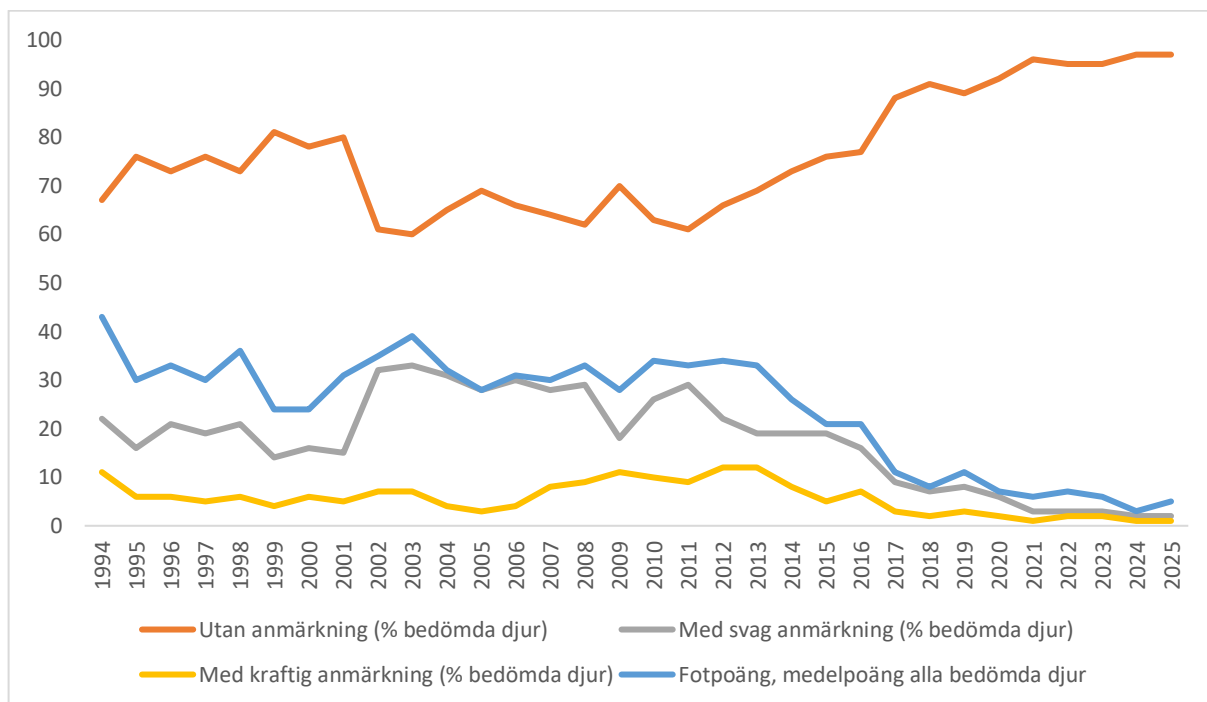
<b>Beläggning</b>	<b>Antal avdelningar</b>	<b>Procent av avdelningar</b>
≤ 30	2	0,4
31	0	-
32	3	0,6
33	2	0,4
34	6	1,3
35	10	2,1
36	457	95,2
<b>Totalt:</b>	<b>480</b>	

**Tabell 2.** Fotpoäng medelpoäng och median 1994–2025

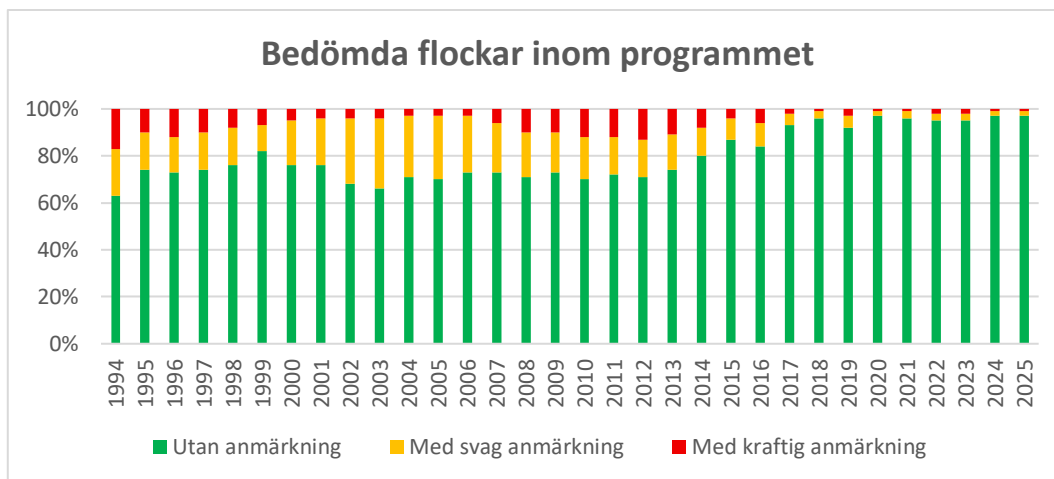
<b>År</b>	<b>Medel</b>	<b>Median</b>
1994	43	
1995	30	
1996	33	
1997	30	
1998	36	
1999	24	
2000	24	
2001	31	
2002	35	
2003	39	
2004	32	
2005	28	
2006	31	
2007	30	
2008	33	22
2009	28	34
2010	34	21
2011	33	21
2012	34	18
2013	33	19
2014	26	14
2015	21	11
2016	21	10
2017	11	1,5
2018	8	1,3
2019	11	1,5
2020	6	0,5
2021	6	0
2022	7	0,5
2023	6	0
2024	3	0
2025	5	0



**Figur 1.** Månadsvis medelfotpoäng för kycklingslakter under 2025. Linjen indikerar medelpoängen (5) över året. Observera att maxpoäng är 200, men att y-axeln här är skuren vid 10 poäng) för att visualisera staplarna ( $\leq 40p$  = utan anmärkning).



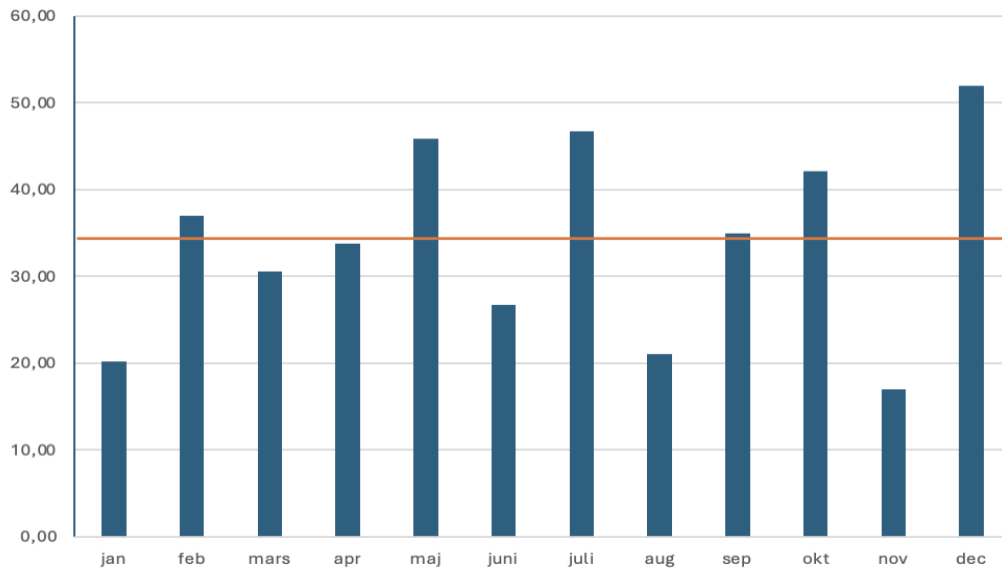
**Figur 2.** Andel slaktade flockar i % som är utan anmärkning ( $\leq 40p$ ), med svag ( $>40\leq 80p$ ), med kraftig anmärkning ( $>80p$ ), samt medel- och medianpoäng från fothälsoprogrammets start 1994 till 2025. Observera att y-axeln här är skuren vid 100 poäng för att visualisera staplarna (maxpoäng = 200).



**Figur 3.** Andel bedömda djur i % som är utan anmärkning ( $\leq 40p$ ) samt med svag ( $>40 \leq 80p$ ) och kraftig anmärkning ( $> 80p$ ) i rapporterade slakter 1994–2025 i fothälsoprogrammet.

**Tabell 4.** Medelpoäng fothälsoprogrammet för kalkon från 2004–2025

År	Medelpoäng	Median
2004	116	
2005	111	
2006	110	
2007	95	
2008	72	
2009	80	
2010	76	60
2011	63	51
2012	59	52
2013	59	73
2014	66	53
2015	57	56
2016	57	44
2017	61	46
2018	53	41
2019	59	39
2020	43	32
2021	29	23
2022	23	17
2023	27	19
2024	25	24
2025	34	31



**Figur 4.** Medelfotpoäng för kalkonslakter per månad under 2025.  
Linjen indikerar medelpoängen (34) över året.